

# คู่มือการใช้งาน VPN

สำหรับผู้ใช้งานภายในสำนักงานเศรษฐกิจการเกษตร

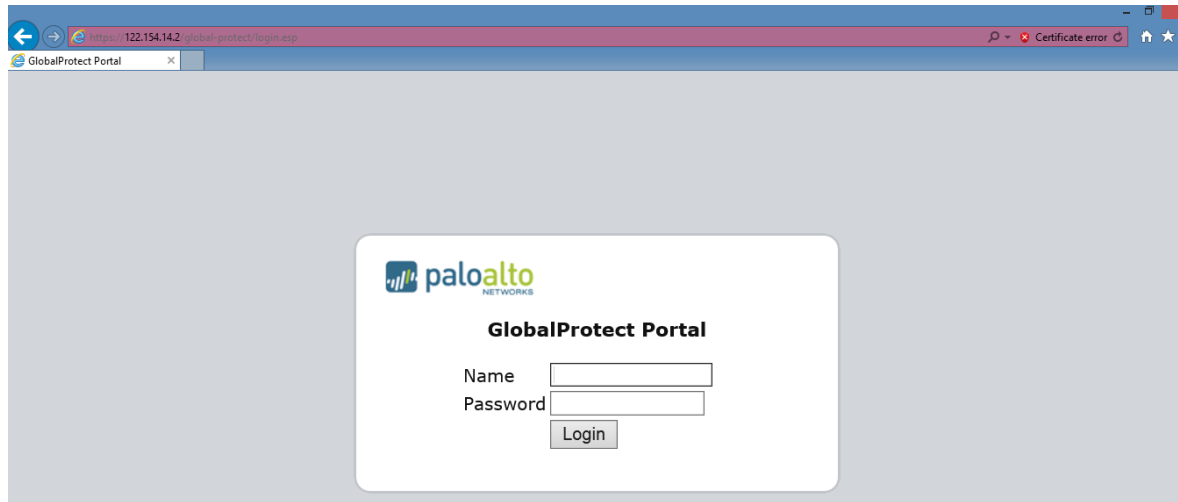


ส่วนเทคโนโลยีสารสนเทศ  
ศูนย์สารสนเทศการเกษตร  
สำนักงานเศรษฐกิจการเกษตร

## การใช้ VPN ผ่าน GlobalProtect Agent บน Windows

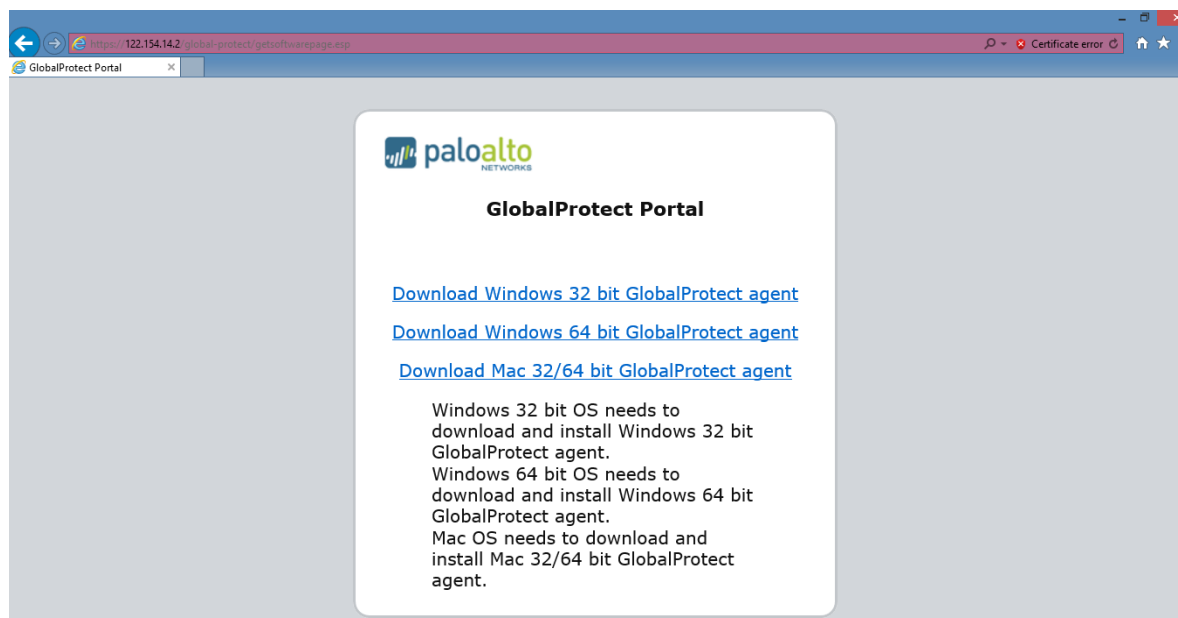
การใช้ VPN ผ่าน GlobalProtect Agent มีขั้นตอนดังนี้

1. ขั้นตอนการดาวน์โหลดโปรแกรมเปิดเบราว์เซอร์ Internet Explorer, Mozilla FireFox หรือ Google Chrome เพื่อทำการดาวน์โหลด Agent ที่ URL >> <https://sslvpn.oae.go.th> ระบบจะปรากฏหน้าจอให้ Login

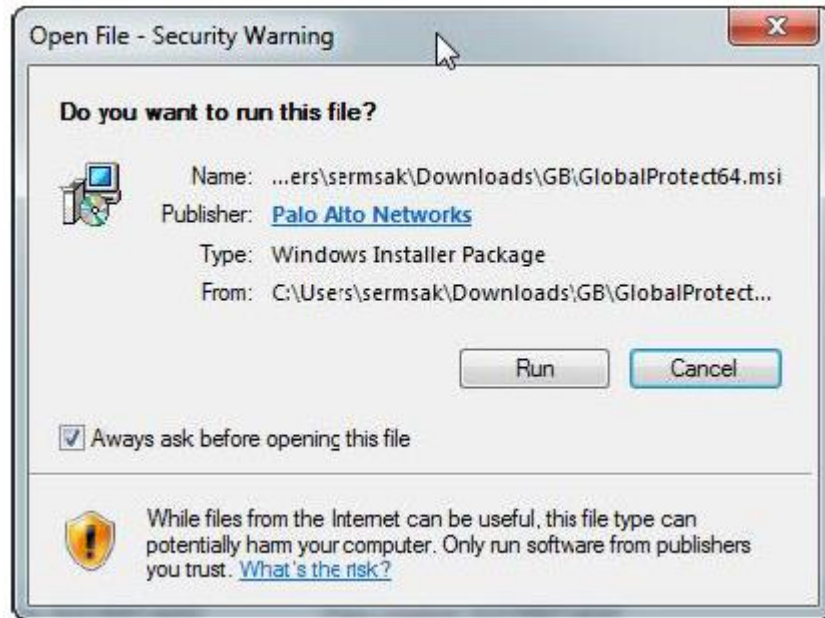


รูปที่ 1 แสดงหน้าจอ Login

เมื่อ Login สำเร็จจะเข้าสู่หน้าจอดาวน์โหลด agent ให้เลือกดาวน์โหลด ตามประเภทของระบบปฏิบัติการที่ใช้ ระบบปฏิบัติการ Windows เป็น 32 bit หรือ 64 bit และ Mac OS 32/64 bit คลิกเพื่อดาวน์โหลดเมื่อดาวน์โหลดเสร็จจะได้ File ชื่อ GlobalProtect



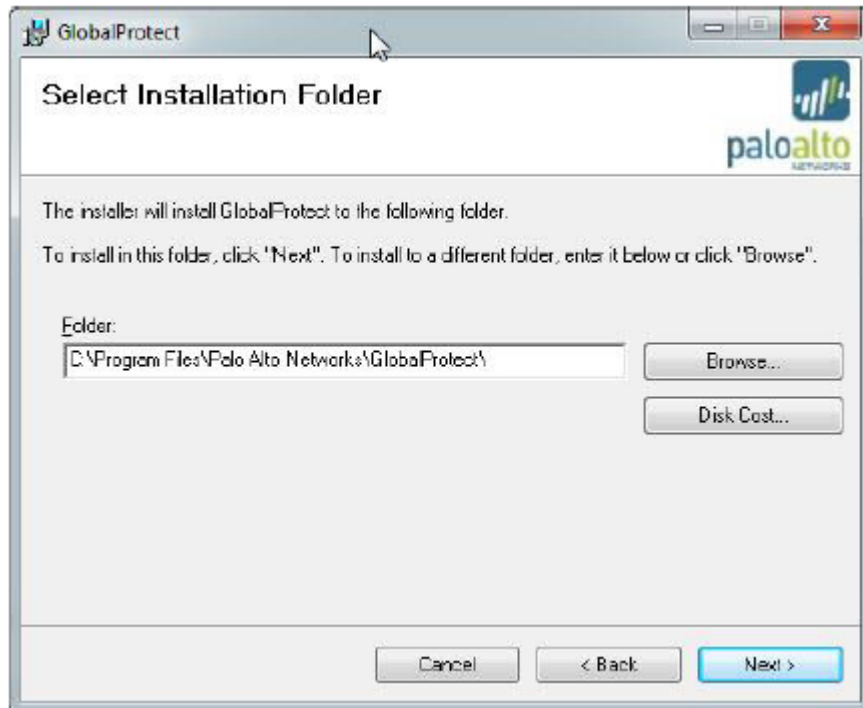
2. ทำการติดตั้งโปรแกรม ดับเบิลคลิกที่ไฟล์ GlobalProtect จะมีหน้าต่างขึ้นมาให้คลิกที่ Run



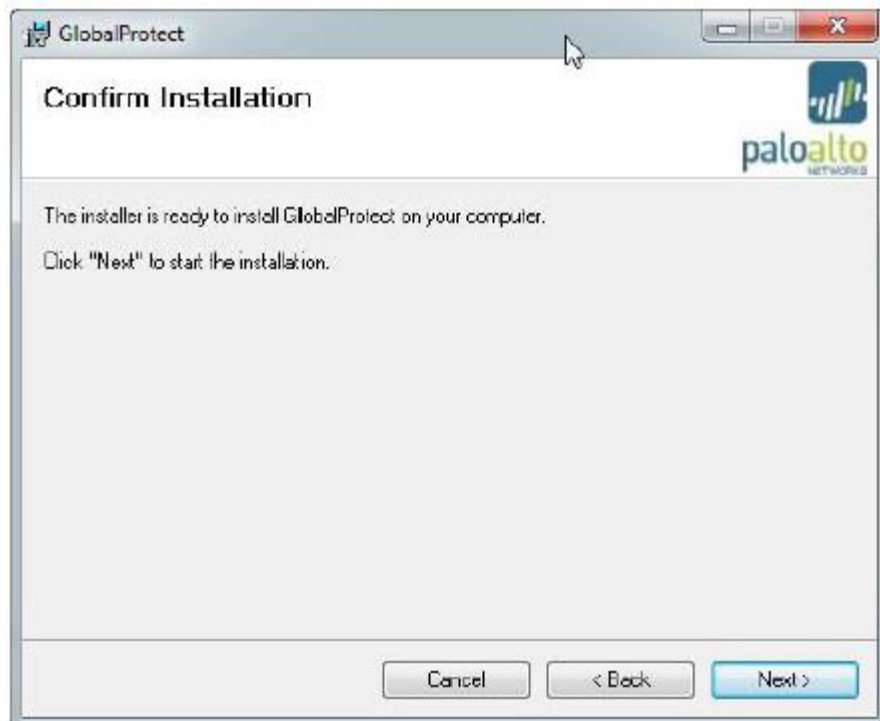
จากนั้นกด Next เพื่อไปยังขั้นตอนถัดไป



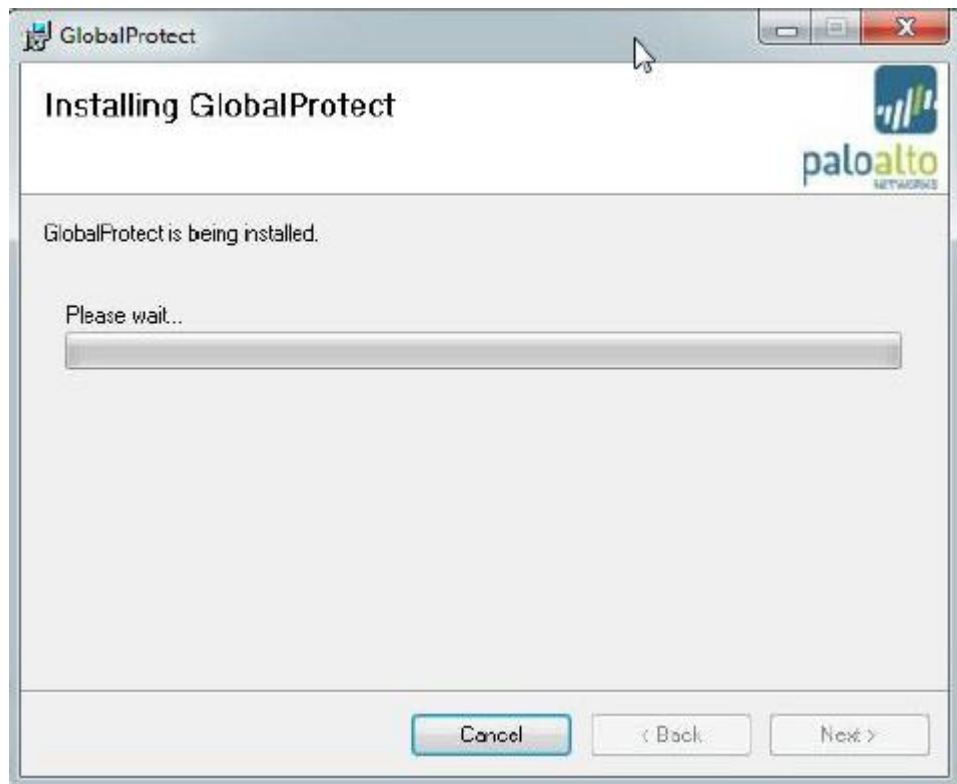
กด Next เพื่อไปยังขั้นตอนถัดไป



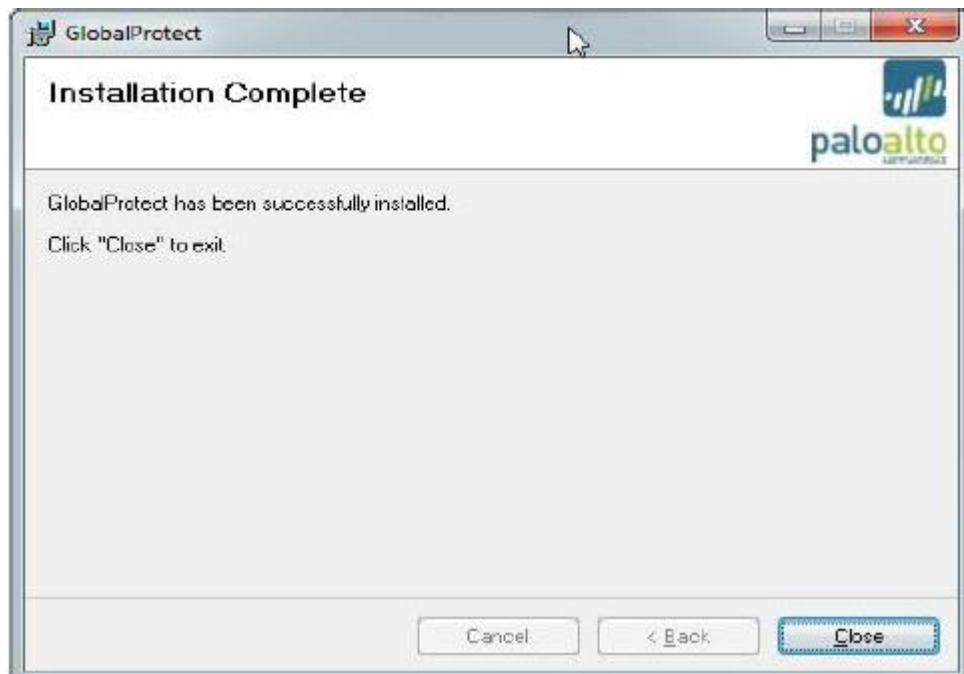
กด Next เพื่อยืนยันการติดตั้ง



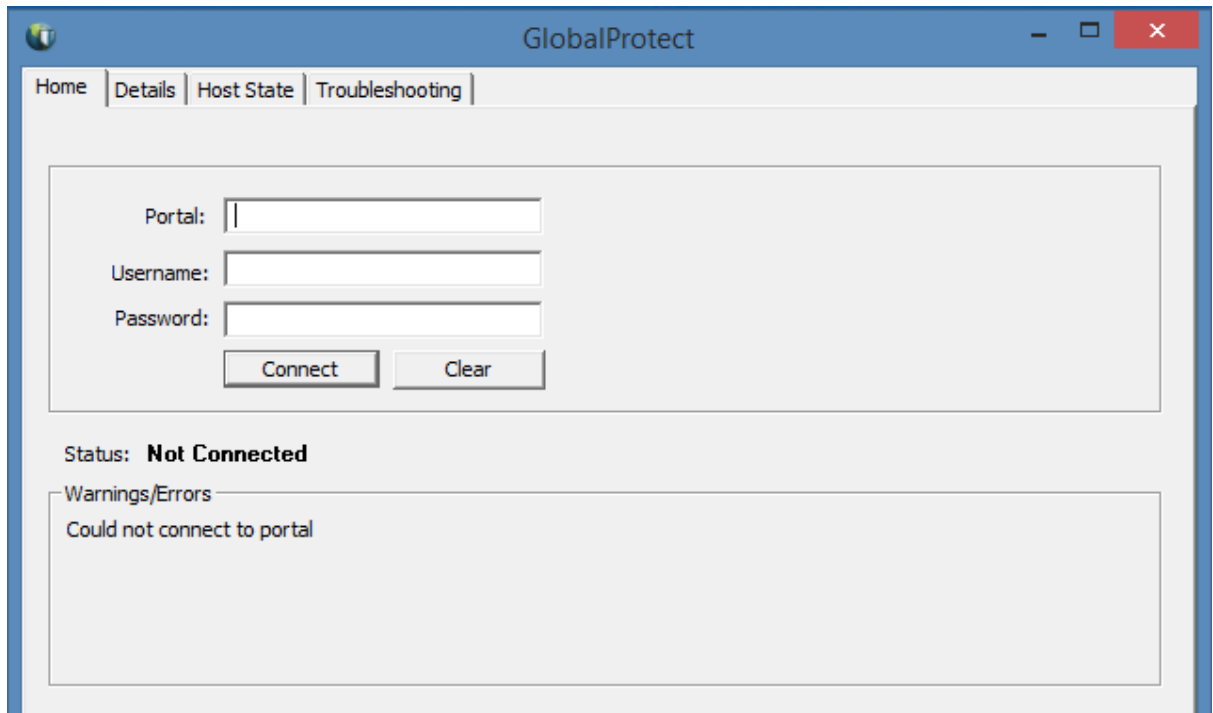
รอนกว่าจะติดตั้งสำเร็จ



คลิก Close หลังจากติดตั้งสำเร็จ



เมื่อติดตั้งสำเร็จจะแสดงหน้าจอตั้งค่าขึ้นมาอัตโนมัติ



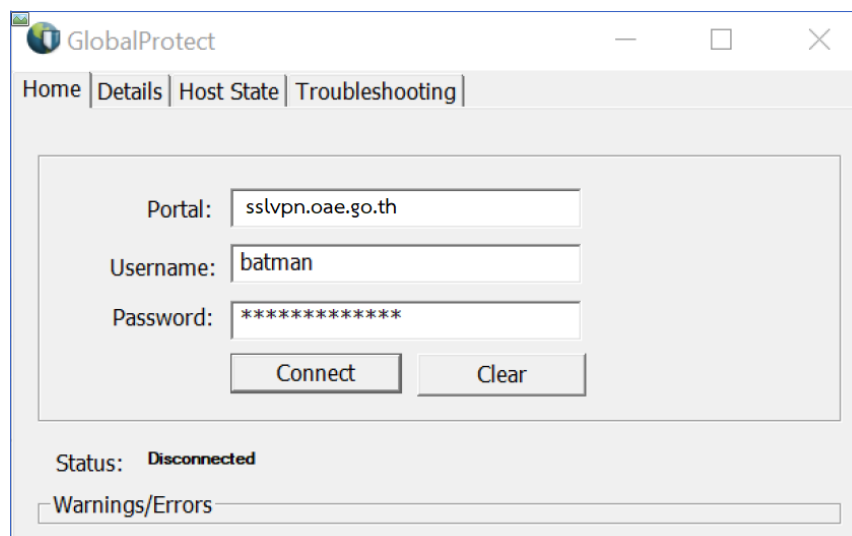
3. การตั้งค่าสำหรับการใช้งาน

Portal ให้ ใส่ sslvpn.oae.go.th

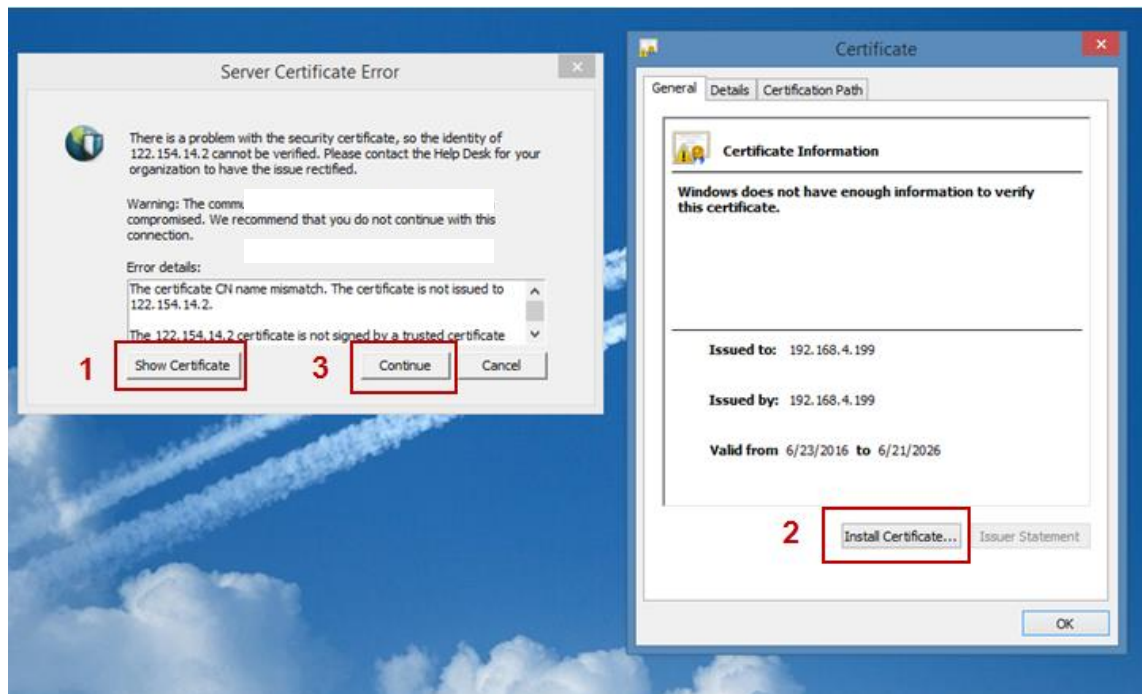
Username และ Password ให้ใช้ชื่อที่ Login เข้าคอมพิวเตอร์ตามปกติ (ดังตัวอย่างในภาพ)

จากนั้นกด Connect ก็สามารถเข้าใช้ระบบงานต่าง ๆ ภายใน สศก. ได้

เมื่อเลิกใช้งานให้กด Disconnect ทุกครั้ง




#### 4. หาก Login สำเร็จโปรแกรมจะแสดงหน้าจอตั้งภาพด้านล่าง

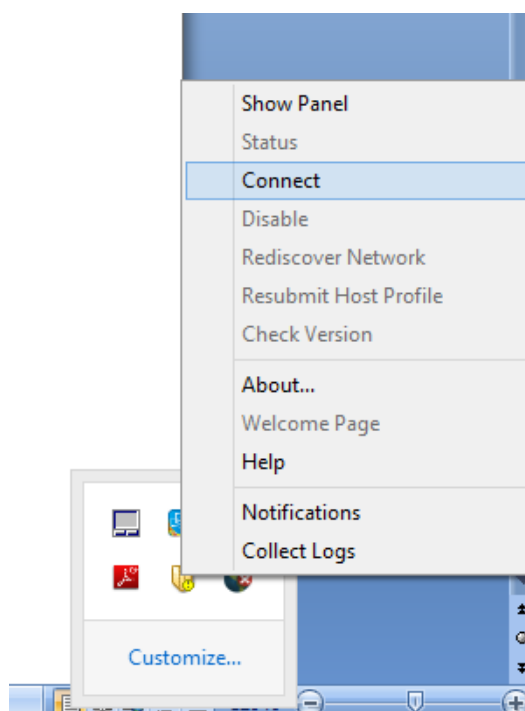


4.1 หาก Login ครั้งแรกให้ดำเนินการกดปุ่ม Show Certificate แล้วดำเนินการติดตั้ง Certificate โดยกดปุ่ม Install Certificate. โปรแกรมจะดำเนินการติดตั้งให้โดยอัตโนมัติ

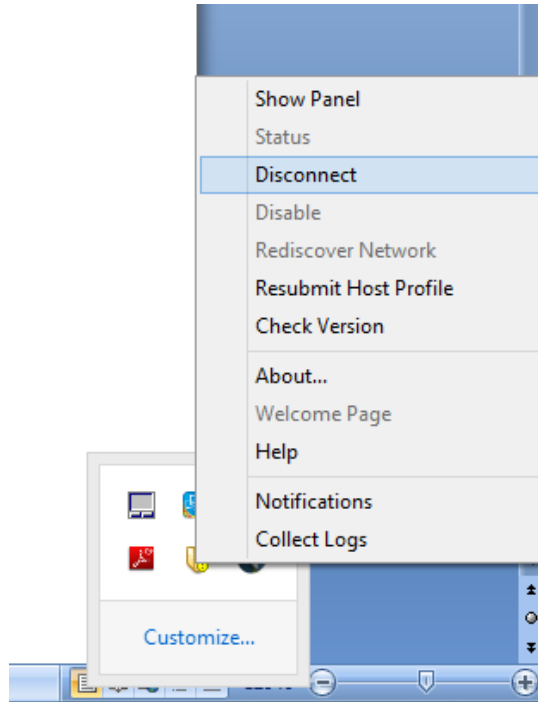
4.2 เมื่อติดตั้ง Certificate เรียบร้อยแล้วให้กดปุ่ม Continue

#### 5. การเชื่อมต่อ และ การยกเลิกการเชื่อมต่อระบบ

การเชื่อมต่อระบบให้ทำ  การคลิกรูปตรงมุมล่างด้านขวาของหน้าจอโดยเลื่อนเมาส์ไปชี้ที่ แล้วคลิกขวาเลือก Connect



## 5.1 เมื่อต้องการยกเลิกการเชื่อมต่อระบบให้เลื่อนเมาส์ไปชี้ดังรูป แล้วเลือก Disconnect



6. การเข้าใช้งานระบบเมื่อทำการ Login การเชื่อมต่อระบบ VPN สำเร็จจะสามารถเข้าใช้งานระบบต่าง ๆ ภายในสำนักงานเศรษฐกิจการเกษตรได้

### 6.1 สามารถเข้าใช้งานระบบ Back Office

A screenshot of a web-based 'Back Office' system interface. The top header features the text 'อินทราเน็ต' and 'สำนักงานเศรษฐกิจการเกษตร'. A navigation menu on the left includes 'Home', 'ระบบสารสนเทศ', 'Back Office', 'ระบบบริการข้อมูล', 'Download', 'วิดีโอ สคริปต์', and 'Infographic'. The main content area is titled 'ระบบ Back Office' and contains a list of system features: 'ระบบบริหารสำนักงานอัจฉริยะ (e-office) NEW', 'ระบบแบบฟอร์มอิเล็กทรอนิกส์ (E-Form)', 'ระบบลงเวลาปฏิบัติราชการ', 'ระบบฐานข้อมูลการติดตามแผนการปฏิบัติงาน ประจำปีงบประมาณ', 'ระบบประชุม (E-Meeting)', 'ระบบงานสารบรรณ', 'ระบบหนังสือเวียน', 'ระบบจองห้องประชุม', 'ระบบคู่มือสาร', 'ระบบตารางเวลาผู้บริหาร', 'Web Conference (บริษัท ทีไอที จำกัด[มหาชน])', and 'ระบบสารสนเทศทรัพยากรบุคคลระดับกรม (DPIS)'. The interface also includes logos for 'M@I.Go.Th' and 'ASEAN Plus Three Food Security Information System'.



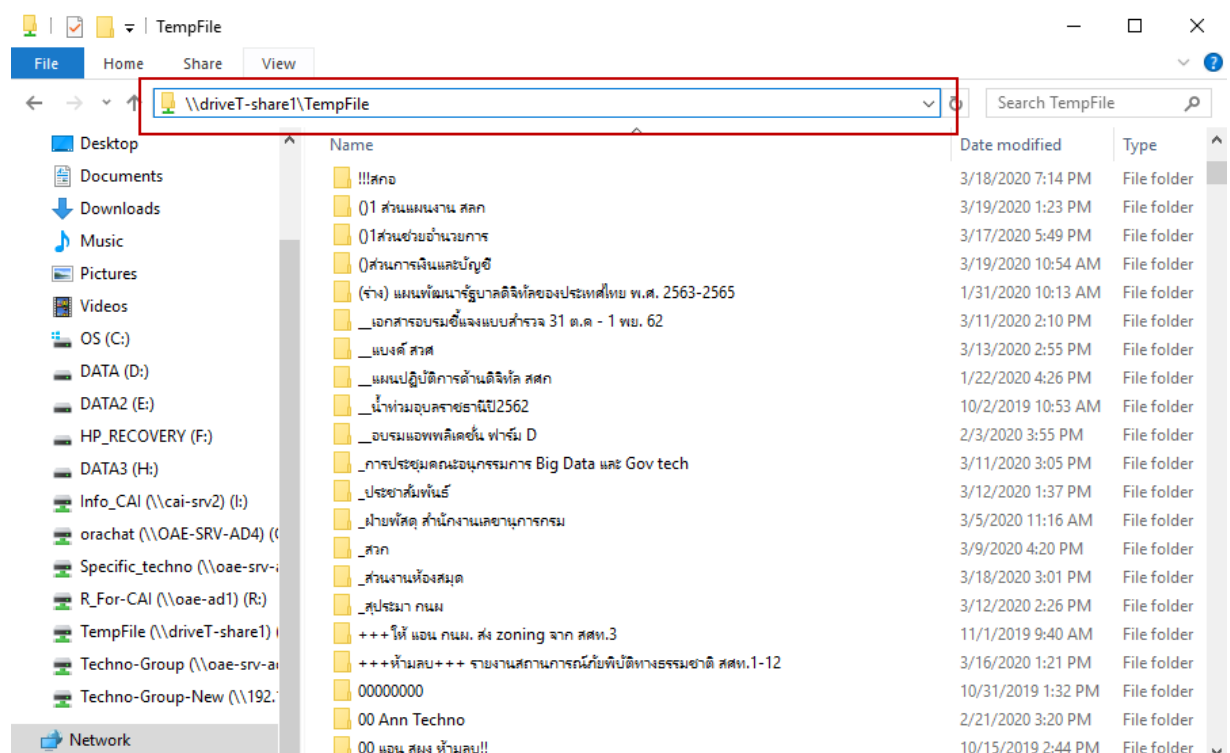
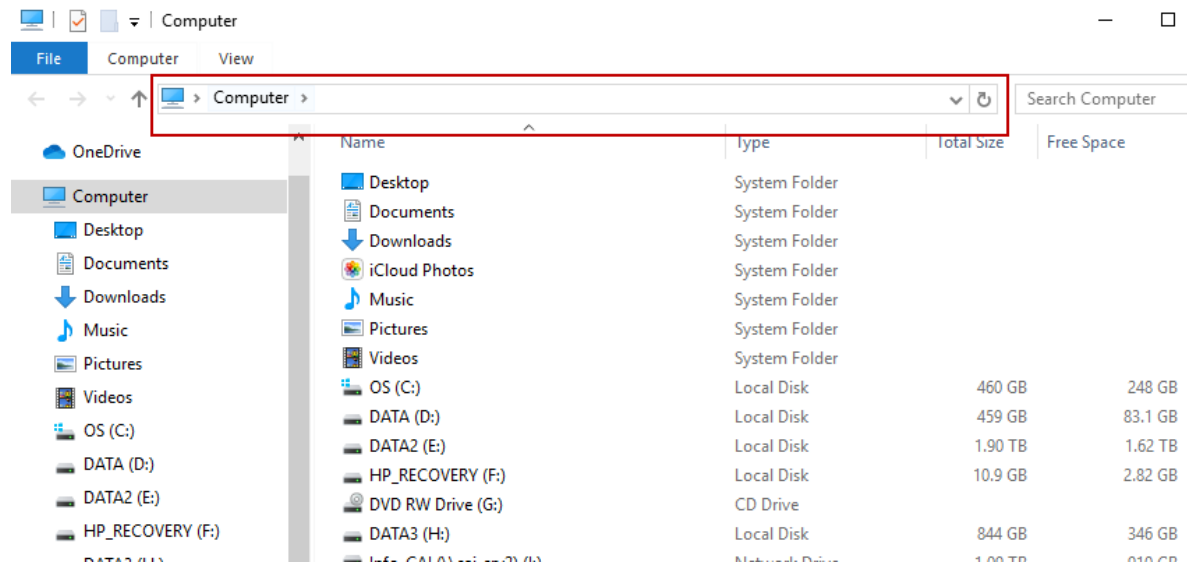
6.2 สามารถเข้าใช้งาน Drive T และ R ได้ โดยใส่ Path สำหรับเข้าดังนี้

เปิดไปที่ My Computer จากนั้นพิมพ์ที่อยู่ของ Drive T Drive R และ Drive W

ที่อยู่ของ Drive T คือ \\driveT-share1\TempFile

ที่อยู่ของ Drive R คือ \\oae-ad1\all-driveR

ที่อยู่ของ Drive W ของแต่ละศูนย์/สำนัก จะแตกต่างกันให้ตรวจสอบจากในเครื่อง



เมื่อทำการใส่ที่อยู่ของ Drive T, Drive R, Drive W แล้ว จะแสดงหน้าจอ Popup ให้ใส่ Username และ Password ให้ใช้ชื่อที่ Login เข้าคอมพิวเตอร์ตามปกติ โดยใส่ข้อมูลดังนี้

ช่องด้านบนใส่ >> oae\username

ช่องด้านล่างใส่ >> password

(ดังตัวอย่างในภาพ) จากนั้นกด OK

